

# SMARTCHEF

HACELO  
*Gourmet*

**MANUAL**  
DE INSTRUCCIONES



**LICUADORA  
DE MANO  
PE-LM327R  
PE-LM327B**

**PEABODY**  
[www.peabody.com.ar](http://www.peabody.com.ar)

Antes de utilizar el producto, por favor lea atentamente el manual de usuario. Antes de enchufarlo, por favor examine si el tomacorriente está correctamente conectado a tierra para garantizar su seguridad.

**Importa, comercializa y garantiza: GOLDMUND S.A.**  
CUIT: 30-70860387-9

**Domicilio Legal**

Humboldt 2355, Piso 1°, C1425FUE - C.A.B.A.  
Buenos Aires - Argentina

**Domicilio Administrativo, Service Central y Fábrica**

Manuel A. Ocampo 1170, B1686GRB - Hurlingham  
Buenos Aires - Argentina

**Service Central: (011) 4452-7773**  
**[service@goldmund.com.ar](mailto:service@goldmund.com.ar)**

**ORIGEN CHINA**

**[www.peabody.com.ar](http://www.peabody.com.ar)**

---

---

# CONTENIDOS

<b>MEDIDAS DE SEGURIDAD IMPORTANTES</b>	<b>4</b>
<b>PICAR HIELO “ICE CRUSH”</b>	<b>4</b>
<b>DESCRIPCIÓN</b>	<b>5</b>
<b>USO DEL ARTEFACTO</b>	<b>6</b>
<b>USO DEL ARTEFACTO</b>	<b>7</b>
<b>LIMPIEZA - GUÍA DE PROCESAMIENTO</b>	<b>8</b>
<b>ANOTACIONES</b>	<b>9</b>

---

## MEDIDAS DE SEGURIDAD IMPORTANTES

Al utilizar electrodomésticos, en especial en presencia de niños, siempre deben seguirse precauciones básicas de seguridad, incluidas las siguientes:

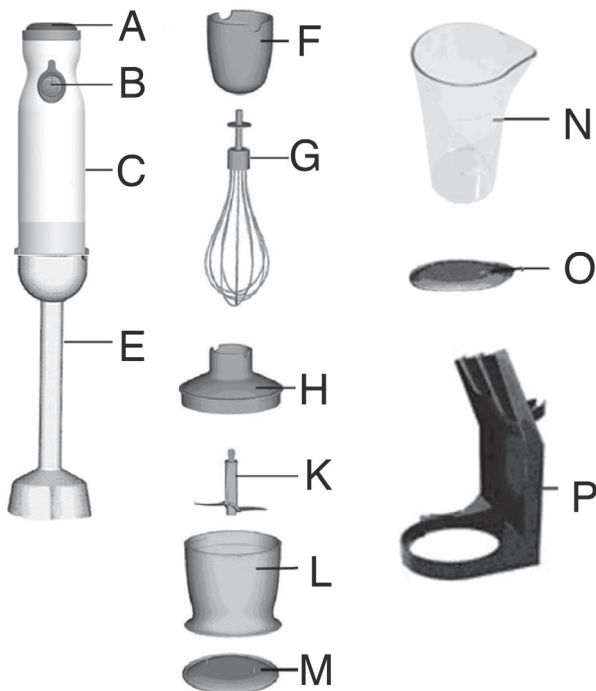
1. Lea todas las instrucciones antes de utilizar la procesadora.
2. A fin de evitar descargas eléctricas, no sumerja la licuadora de mano ni el cable en agua ni en ningún otro líquido. Desenchúfela cuando no esté utilizándola, antes de colocar o retirar accesorios y antes de limpiarla.
3. Nunca utilice un artefacto que tenga el cable o el enchufe dañados, que haya presentado fallas, o que haya sufrido caídas o daños de algún tipo. Lleve el artefacto al centro de servicio técnico autorizado más cercano para que lo revisen y realicen las reparaciones eléctricas o mecánicas que sean necesarias.
4. No utilice el producto indebidamente. El mal uso puede provocar lesiones.
5. Evite que el cable de alimentación quede colgando fuera de la mesa o del estante y que entre en contacto con superficies calientes, como la cocina.
6. Desenchufe siempre la procesadora antes de colocar y retirar accesorios, así como antes de limpiarla.
7. Las cuchillas son filosas. Manipúlelas con cuidado.
8. Antes de enchufarla, asegúrese de que la tensión del tomacorriente coincida con la indicada en la etiqueta de características del artefacto.
9. No enchufe la procesadora hasta no haber colocado todos los accesorios y desenchúfela antes de desarmarla o de manipular la cuchilla.
10. No permita que los niños utilicen la procesadora sin la supervisión de un adulto.
11. Evite que se humedezcan la unidad de motor, el cable y el enchufe.
12. No introduzca la procesadora en ingredientes calientes.
13. La procesadora ha sido diseñada para uso hogareño y, por tanto, para procesar cantidades normales para tal uso.
14. Uso breve. No utilice la procesadora durante más de un minuto ni procese alimentos duros durante más de 10 segundos.
15. Si presiona el interruptor, puede operar el conmutador de velocidad lenta para realizar la preparación que desea. Desconecte siempre la procesadora de la electricidad si no está observándola, así como antes de colocar y retirar accesorios, y antes de limpiarla.
16. Si se daña el cable de alimentación, solo el fabricante, su agente de servicio autorizado o una persona capacitada pueden reemplazarlo, a fin de evitar peligros.
17. Si no se la utiliza adecuadamente, puede provocar lesiones.
18. Debe ser cuidadoso cuando manipula las filosas cuchillas de corte, cuando vacía el recipiente y cuando limpia la procesadora.
19. Apague y desenchufe la procesadora antes de cambiarle accesorios o aproximarse a piezas que se mueven mientras está en uso.
20. El artefacto puede ser utilizado por personas con discapacidades físicas, sensoriales o mentales, y con falta de experiencia y conocimiento, siempre que se las supervise y se les haya indicado cómo usarlo de manera segura, y comprendan los peligros que implica.
21. Los niños no deben jugar con el artefacto.
22. Este artefacto no debe ser utilizado por niños.

**Mantenga el artefacto y su cable fuera del alcance de los niños.**

## PICAR HIELO “ICE CRUSH”

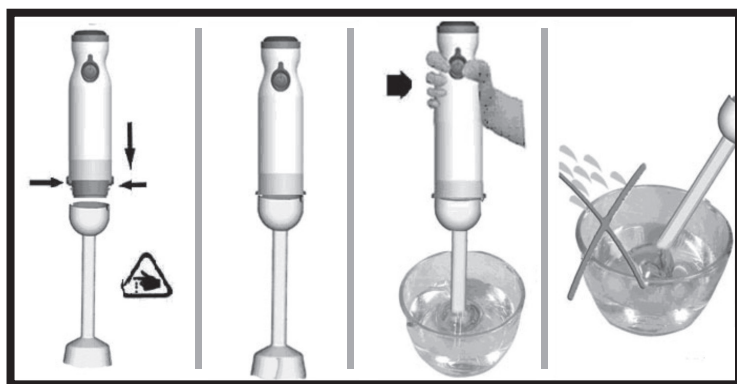
**IMPORTANTE:** Al utilizar el accesorio para picar hielo, agregar agua, leche o algún otro líquido para evitar que las cuchillas se dañen.





## DESCRIPCIÓN

- A. Selector electrónico de velocidad
- B. Interruptor
- C. Unidad de motor
- E. Varilla licuadora
- F. Acople para accesorio batidor
- G. Accesorio batidor
- H. Tapa del recipiente de picado
- K. Cuchilla en "S"
- L. Recipiente de picado de 500 ml
- M. Cubierta A
- N. Vaso de 800 ml
- O. Cubierta B
- P. Base para accesorios



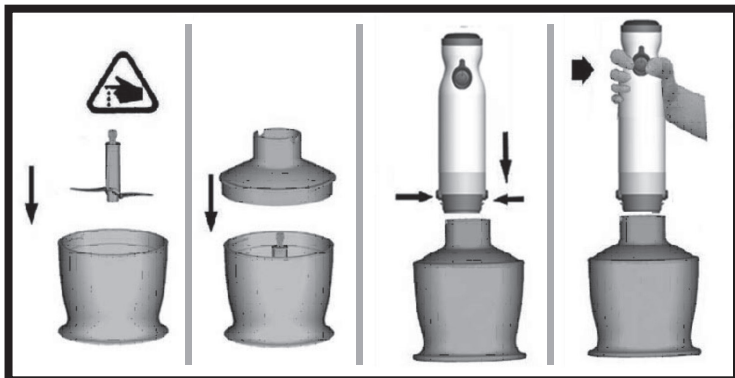
## CÓMO UTILIZAR LA LICUADORA DE MANO

La licuadora de mano es ideal para preparar aderezos, salsas, sopas, mayonesa y papillas, así como para mezclar y realizar licuados.

1. Coloque la varilla licuadora en la unidad motor.
2. Introduzca la procesadora de mano en el recipiente. Seleccione la velocidad adecuada con el selector electrónico de velocidad y presione el interruptor para operar la licuadora.
3. Una vez que termine de usar el equipo, destrabe la varilla licuadora presionando

simultáneamente los dos botones que se encuentran en la unidad motor (ver imagen). Puede utilizar la licuadora de mano tanto dentro del vaso medidor como de cualquier otro recipiente.

4. No utilice la licuadora de mano durante más de un minuto.
5. Precaución: la cuchilla es muy filosa.
6. Precaución: No procese alimentos sin agua.



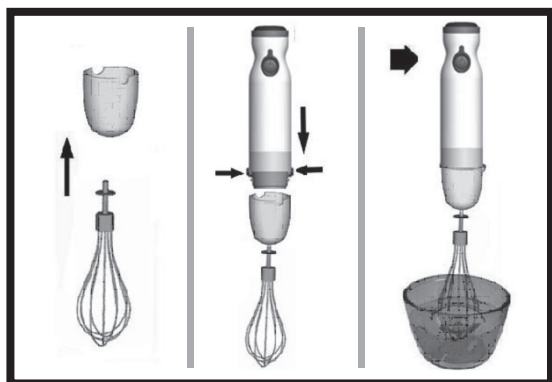
## CÓMO UTILIZAR LA PICADORA

1. La picadora es ideal para alimentos duros, como para picar carne, queso, cebolla, hierbas, ajo, zanahoria, nueces, almendras, pasas, etc.  
 2. No pique alimentos demasiado duros, como cubos de hielo, nuez moscada, granos de café o cereales.

### Antes de picar...

1. Retire con cuidado la cubierta plástica de la cuchilla. Precaución: la cuchilla es muy filosa. Sujétela siempre de la parte plástica superior.
2. Coloque la cuchilla en la clavija central del recipiente de picado. Empuje la cuchilla hacia abajo y trabe el recipiente. Coloque siempre el recipiente de picado sobre la base antideslizante.
3. Coloque el alimento dentro del recipiente de picado.

4. Coloque la tapa del recipiente de picado.
5. Coloque la unidad motor en la tapa del recipiente de picado.
6. Seleccione la velocidad adecuada con el selector electrónico y presione el interruptor de para operar la licuadora de mano. Mientras procesa alimentos, sujete la unidad de motor con una mano y el recipiente de picado con la otra.
7. Después de utilizarla, retire la unidad de motor de la tapa del recipiente de picado.
8. Luego, retire la tapa del recipiente de picado, y saque la cuchilla con cuidado.
9. Extraiga la cuchilla con cuidado.
10. Retire los alimentos procesados del recipiente de picado.
11. No procese alimentos duros durante más de 10 segundos.



## CÓMO UTILIZAR LA BATIDORA

Utilice la batidora solo para batir crema, claras de huevo, bizcochuelo y mezclas para postres.

1. Inserte el accesorio batidor en el acople y coloque la caja de engranajes a la unidad motor.
2. Coloque el accesorio batidor dentro de un recipiente. Seleccione la velocidad adecuada y presione el interruptor para operar el equipo.

3. No utilice la batidora durante más de dos minutos.
4. Una vez que termine de utilizarla, extraiga la caja de engranaje de la unidad motor. Luego extraiga el accesorio batidor.

## LIMPIEZA

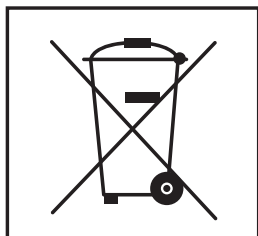
Limpie la unidad de motor y la tapa del recipiente para picar solo con un paño seco. No sumerja la unidad de motor en agua.

1. Todos los demás accesorios son aptos para lavavajillas. No obstante, deben enjuagarse de inmediato las cuchillas si se procesan alimentos muy salados.
2. Asimismo, no debe colocarse una cantidad de limpiador o descalcificador excesiva en el lavavajillas.
3. Cuando se procesan alimentos con color, los accesorios plásticos de la procesadora pueden ponerse amarillentos.
4. Tenga cuidado con las cuchillas, ya que son muy filosas.
5. Desenchufe la procesadora antes de limpiarla.



## GUÍA DE PROCESAMIENTO

Recipiente de picado de 500 ml		
Alimento	Cant. máx.	Tiempo de funcionamiento
Carne	250 g	8 segundos
Hierbas	50 g	8 segundos
Frutos secos	100 g	8 segundos
Queso	100 g	5 segundos
Pan	80 g	5 segundos
Cebolla	150 g	8 segundos
Galletas	150 g	6 segundos
Frutas blandas	200 g	6 segundos



## ELIMINACIÓN CORRECTA DEL PRODUCTO

Los artefactos viejos deben quitarse de circulación. Para conocer las últimas novedades respecto de la eliminación, comuníquese con su vendedor minorista o con la autoridad local.

Peligro: La reparación de artefactos eléctricos solo puede estar a cargo de especialistas autorizados, ya que las reparaciones no autorizadas pueden ocasionar daños. En caso de necesitar una reparación, comuníquese con su vendedor minorista o con el fabricante.



**REGULADOR  
ELECTRÓNICO  
DE POTENCIA**



**ACCESORIO  
BATIDOR**



**PIE DE ACERO  
INOXIDABLE  
ANTI-SPLASH**



**EXCLUSIVO  
ORGANIZADOR**



**VASO  
MEDIDOR  
DE 800 ML  
CON TAPA  
PARA MÚLTIPLES  
PREPARACIONES**

COMERCIALIZA:  
**GOLDMUND S.A.**  
HUMBOLDT 2355, PISO 1º,  
C1425FUE - C.A.B.A.  
BUENOS AIRES - ARGENTINA  
CUIT: 30-70860387-9

ORIGEN: CHINA

[www.peabody.com.ar](http://www.peabody.com.ar)



**CUCHILLA  
CUATRI ACCIÓN  
MÁS RÁPIDA Y EFICIENTE**

